

## מזבלה קדושה: מקום "שפך הדשן"

בין ציוויי עבודת הקרבנות במשכן, לימדה התורה מה דינו של הדשן - אפר הקרבנות שהצטבר על המזבח:

**"וְהוֹצִיא אֶת הַדָּשָׁן אֶל מַחוּץ לַמַּחֲנֶה אֶל מְקוֹם טְהוֹר" (ויקרא ו, ד).**

ולהיכן פינו את הדשן מבית המקדש שבירושלים?

באשר לתקופת הבית הראשון, אפשר ואנו יכולים להשיב על פי דברי הנביא ירמיה:

**"וְכָל הָעֵמֶק הַפְּגָרִים וְהַדָּשָׁן וְכָל-הַשְּׂרָמוֹת (הַשְּׂדֵמוֹת) עַד נַחַל קִדְרוֹן עַד פְּנֵת שַׁעַר הַסּוֹסִים מִזְרְחָה קִדְשׁ לַה', לֹא יִנְתָּשׁ וְלֹא יִהְרָס עוֹד לְעוֹלָם" (ירמיה לא, לט).**

נחל קדרון מתחת למרגלות הר הבית ואין להניח שהמפגעים התברואתיים הללו פונו לאתר קרוב למקדש, מה גם שבאזור זה הערוץ עמוק וצר ולכן לא מתאפיין ב"שדמות" – שדות. מצפון לעיר העתיקה של ירושלים (באזור שכונות ואדי ג'וז, שייח' ג'ראח ובית ישראל של ימינו), אכן משתרעים שדות רחבים בערוצו העליון של נחל קדרון, שעדיין לא הספיק להתחתר לעומק.

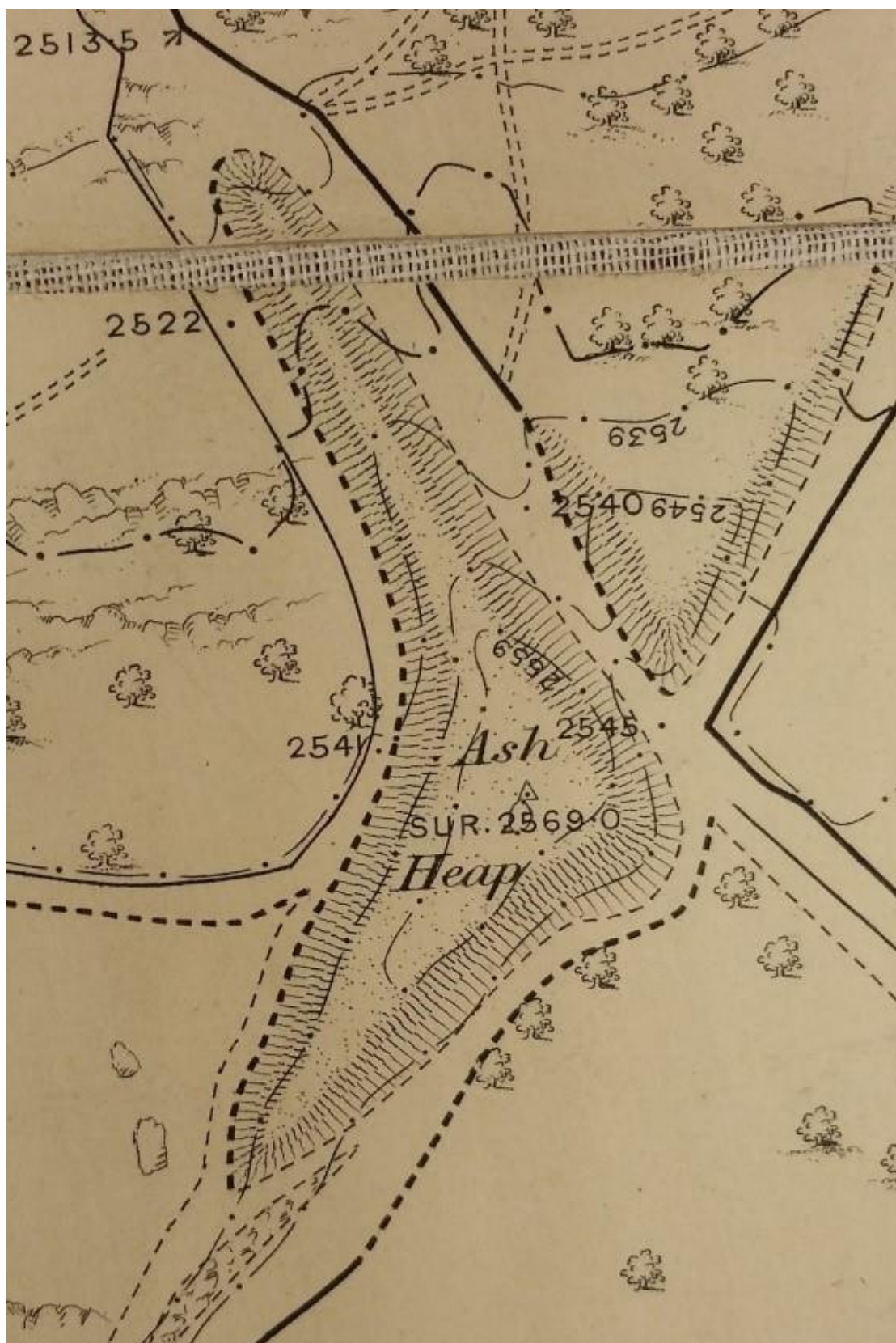
ומה באשר לתקופת הבית השני? חז"ל מסרו על קיומו של "בית הדשן הגדול" מצפון לירושלים:

**"היכן שורפין אותן? בבית הדשן הגדול חוץ לירושלים, לצפונה של ירושלים, חוץ לשלוש מחנות" (תוספתא, יומא ג, יב).**

(גם בגמרא דנו חכמים בשאלה זו: בבלי, יומא סח ע"א-ע"ב).

מסורת ירושלמית עתיקה, שנזכרת לראשונה בכתבי ר' אשתורי הפרחי במאה ה-14, זיהתה את שרידיו של 'בית הדשן הגדול' מצפון לירושלים, באפיקו העליון והרחב של נחל קדרון. לפיכך אנו מסיקים שאזור זה, ששימש לשפך הדשן בתקופת הבית הראשון, הוסיף לשמש למטרה זו גם בימי הבית השני. ומהם אותם "שלוש מחנות"? ננסה להשיב בהמשך.

בימינו אין זכר לשרידים הללו, אבל באזור שבו נבנתה קריית המלונות הגדולה בערוצו העליון של נחל קדרון (ליד המושבה האמריקנית וממזרח לשכונת בית ישראל), נמצאו תלוליות עפר גבוהות רוויות בחומרים שומניים, שנצפו עד תקופת המנדט הבריטי. הערבים כינו אותן 'תלול אל-מסאבין' – תלוליות המסבנות, כנראה משום שסברו שמדובר בפסולות שמן הזית של תעשיית הסבון, שהייתה אכן מפותחת מאוד בירושלים העות'מאנית. אבל ליהודים היה הסבר שונה לגמרי. הם כינו אותן 'שפך הדשן', משום שהאמינו שאלו הן שרידי אפר הקרבנות מימי המקדש.



ציון מקום שפך הדשן ("Ash Heap") במפה משנת 1865 (C. H. Wilson, Ordnance Survey of Jerusalem, London 1865) (אוסף המפות ע"ש ערן לאור, הספרייה הלאומית).



ציון מקום "שפך הדשן" במפה משנת 1920 (מפת ירושלים והסביבה הקרובה, בתוך: ח"א זוטא וא' סוקניק, ארצנו, א, ירושלים תר"ף).

התלוליות המסתוריות גירו את דמיונם של רבים שהעידו עליהן, ובאמצע המאה ה-19 אף נלקחו מהן דגימות לבדיקות מדעיות. סיפר על כך ג'יימס פין, מי שהיה קונסול בריטניה בירושלים באותה עת, במכתבו מיום 2.4.1855:

"מחוץ לעיר הזאת, לפאת צפון-מערב, ולא הרחק מדרך נבלוס [=רחוב שכם] ומן המקום הקרוי קברות המלכים, יש כמה ערימות נכבדות של אפר אפור-כחול שלעולם אין דשא או עשבים שוטים צומחים עליו. אחת מהן גבהה אולי 40 רגל. אלה הם עצמים מופלאים כשלעצמם, מה גם שהם נוגדים בצבעם את כרמי הזיתים האפלים מסביבם [...] ד"ר רות, שלקח עמו [למינכן שבגרמניה] שתי דגימות, אומר כי בדיקתן, במעבדת ליביג המפורסמת שלנו, מעידה על ההנחה שאותן אפר הוא שרידים של קרבנות עולה, מפני שהוא בעיקרו אפר מן החי ולא מן הצומח, ויש בו אפילו רסיסים קטנים של עצמות ושיניים שנשרפו לפחם, ואף על פי כן אי אפשר יהיה לקבוע את סוגי הבהמות אשר להן השתייכו [...] תוצאה זו, שהיא בלתי צפויה כמעט, מוליכה למסקנות חשובות בתחום העתיקות, ולא די שהיא מעוררת פליאה נוכח האישור לכתבי הקודש, וחוזרת ומביאה את רגשותינו במגע בלתי אמצעי עם רגשות הכוהנים בני אהרן, אלא שבתוך שאר עובדות היא מסייעת לקבוע את קו החומות העתיקות, שהרי אפר זה ודאי הושלך אל מעבר לחומות" (ג' פין, עתות סופה: עלים מדפתי הקונסוליה בירושלים, ירושלים תש"ם [מהדורת א' אמיר], עמ' 368-367).

כמובן, עלינו להסתייג מאיכותו המדעית של מחקר ישן זה, שמסקנותיו הרשמיות כלל לא מוכרות לנו. אף על פי כן, מסקנתו של פין, אודות היקף חומותיה של ירושלים, מעוררת השתאות, שכן 70 שנה לאחר שכתב את השורות הללו נחשפו שרידי החומה השלישית בחפירות ארכאולוגיות בראשותו של פרופ' אליעזר ליפא סוקניק (כיום ליד תחנת פז שלצד רחוב חיל ההנדסה, וסמוך לרחוב החומה



השלישית). החומה השלישית הייתה קו חומה שנבנה בשלהי ימי הבית השני, והרחיב מאוד את שטח העיר צפונה. החופרים עבדו אז למרגלות אותן תלוליות אפר, והנחתו של פין התאמתה אפוא במלואה. מיקום ערמות האפר מחוץ לחומה השלישית עשוי, על פי הבנה זו, להלום את הביטוי "חוץ לשלוש מחנות" בדברי חז"ל לעיל.



**חפירות החומה השלישית, 1925. מעבר לקיר שמאחורי החופרים – אחת מגבעות האפר (מקור: לא ידוע).**

הגבעות המופלאות, כאמור, נעלמו ונכחדו, אם מפני שבנאים השתמשו באפר המדושן שלהן כתחליף למלט (י"א סג"ל ווייס, בשערי ירושלים: זכרונות ורשומות, ירושלים תש"ט, עמ' 83-84), ואם מפני שפוננו לצורך סלילה ובנייה (ז' וילנאי, ירושלים בירת ישראל, ירושלים 1976, עמ' 127-128). לפי עדותו של ר' יעקב שכביץ, כבר העות'מאנים תכננו לסלק את גבעות האפר, והוא - שנחרד מן המחשבה על שרידי עבודת הקודש שייכחדו - הזדרז לשמור לעצמו מעט מהם:

**"שריד קדש זה אספתי אז בהודע לי כי גזרו הטפשים לפנות התל זכר למקדש ולמזבח ולבער אחריו עד תומו. אז מהרתי לעלות לירושלים [...] ותלך עמי ותראני מקום התל ואספתי רק חופן אחד" (מכתב י' שכביץ משנת 1925, בתוך: ד' גורן, ובא לציון גואל, ירושלים תשע"ז, עמ' 151).**

העות'מאנים כנראה לא הספיקו לבצע את תכניתם, אבל בתוך שנים מעטות, עד שנות ה-20 של המאה ה-20 כבר לא נותר זכר מגבעות שפך הדשן, ונראה כי סודן לא ייחשף לעולם.

